



天主教恆毅中學 106 學年度第 1 學期國三社會科 補考試題庫

範圍：南一版一上社會（全）

考試日期：107 年 3 月 日

班級：國三 班 座號：

姓名：

歷史題庫

請閱讀短文，並回答下列四題：

原始巨人死後，天神用祂的嘴造出了祭司，用雙臂造成了貴族，用雙腿創造了平民，用雙腳生成了奴隸。僧侶還宣揚：凡是循規蹈矩、安分守己的人，來世才能升為較高等，否則，即降為較低等。

1. 由上述資料內容來看，這應該是描述何種宗教的教義？ (A) 祆教 (B) 佛教 (C) 猶太教 (D) 婆羅門教。
2. 由上述短文的內容加以判斷，這個地區最可能流行下列何種觀念？ (A) 因果輪迴的果報觀念 (B) 宇宙間僅有唯一的真神 (C) 眾生平等，超脫輪迴 (D) 統治者為神的代理人。
3. 這則神話與下列何種制度的關係最密切？ (A) 禪讓制度 (B) 禮樂制度 (C) 種姓制度 (D) 宗法制度。
4. 由短文內容加以判斷，這樣的故事最有可能流行在下列哪個地區？ (A) 埃及 (B) 西亞 (C) 中國 (D) 印度。

愛麗絲在某本書中看到下列文章，並回答下列四題：

在哲學家方面，有三個人是上古時代對歐洲影響最大的，而此三人之間有師徒關係，他們的哲學思想以理性為基礎，探討人生意義。

另外，此時文學常帶有神話色彩，如對於特洛伊戰爭的描述。希臘人為了表達對神的敬意，上古時代也會定期舉辦各種藝文活動或運動競賽來取悅眾神，當時最有名的神廟之一便是帕德嫩神廟。

5. 文中提到三位哲學家之間的師徒關係，下列何者正確(師→徒)？ (A) 亞里斯多德→柏拉圖→蘇格拉底 (B) 蘇格拉底→柏拉圖→亞里斯多德 (C) 蘇格拉底→亞里斯多德→柏拉圖 (D) 柏拉圖→亞里斯多德→蘇格拉底。
6. 若想了解當時特洛伊戰爭的情形，應該參考下列何人的作品？ (A) 荷馬 (B) 凱撒 (C) 希羅多德 (D) 亞歷山大。
7. 文中提到「以運動競賽來取悅眾神」，當時的運動項目包含：賽跑、標槍、鐵餅等，獲勝者將被戴上桂冠。請問：這應該是指源自於哪裡舉辦的活動？ (A) 羅馬 (B) 巴比倫 (C) 斯巴達 (D) 奧林匹亞。
8. 文中提到最有名的神廟是帕德嫩神廟，其呈現的建築風格為何？
(A) 狹小、簡單 (B) 華麗、誇張 (C) 穩重、實用 (D) 均衡、對稱。

下列是對中世紀西歐的一段描述。請閱讀文章並配合所學歷史知識回答下列兩題：

……伯爵詢問他是否願意臣屬於他，對方回答：「我願意」；雙手合十，夾在領主的手中，以親吻臉頰使他們連接在一起。行過臣服禮後，用下面幾句話，向伯爵宣誓：「以我的信譽，我答應將來應對伯爵忠信，完全遵守我對他的服從，對抗所有的人，忠心不渝。」接下來，他向聖人遺物宣誓。最後，伯爵執手杖，對臣服和宣誓的人，行授職禮。

9. 上述的臣服禮儀式結束後，伯爵與臣服者即建立起何種關係？
(A) 君主與平民 (B) 領主與附庸 (C) 天朝與藩屬 (D) 父母與子女。
10. 上文所描述的應是何種制度？ (A) 封建制度 (B) 莊園制度 (C) 郡縣制度 (D) 禮樂制度。

中世紀後期，西歐在經濟上出現重大的改變，逐漸由封閉轉變為開放的型態。請回答下列兩題：

11. 中世紀前期，西歐的經濟發展特色，應是下列何者？ (A) 自給自足 (B) 重農抑商 (C) 工商發達 (D) 游耕畜牧。
12. 中世紀後期商業日漸復甦，主要原因為何？
(A) 基督教信仰鼓勵發展工商業 (B) 十字軍東征使東方對西方商品產生需求
(C) 農業技術與工具改良，帶動人口成長與商業的發展 (D) 蒙古西征打通東、西方的遠程貿易路線。



天主教恆毅中學 106 學年度第 1 學期國三社會科 補考試題庫

13. 造成基督教世界第一次分裂的原因為何？
(A)教義解釋出現分歧 (B)東西教會互爭領導權力 (C)海外傳教相互競爭 (D)文藝復興蓬勃發展。
14. 法國在某一場戰爭中把英國勢力逐出，其後除了王權更為強化，法國內部的民族情感與民族意識也逐漸增強，請問：這場戰爭為何？ (A)波希戰爭 (B)英法百年戰爭 (C)英法聯軍 (D)十字軍東征。
15. 有一位普魯士的國王曾說：「國王是國家的第一公僕。」他注意民生，獎勵生產，減輕人民的賦稅，使普魯士走向繁榮。請問：這位國王的施政理念應是受到下列何者的影響？
(A)伊斯蘭教義 (B)宗教改革 (C)啟蒙思想 (D)工業革命。
16. 十七世紀歐洲各國君主權力高漲，如法王路易十四就曾說過：「朕即國家。」這是依據下列哪一種觀念而來的？
(A)人文主義學者倡導王位世襲制度的合理性 (B)國王的權力來自上帝，享有至高無上的權威
(C)國王應遵守基督教會確立的政治規範 (D)人民賦予國王權力，國王則聽命於國會。

請閱讀以下資料，並回答下列四題。

資料一：現在社會大亂，那些人毫不尊重傳統，他們瘋狂的想法，只想著要破壞一切。這時候，君主們應該團結一致，鞏固政權，向世界證明，王室的存在才能確保歐洲和平。

資料二：我們的祖輩在革命中爭取的最高原則，就是「人民主權」、「人民就是國家」，每個人都該有平等的政治權利。但如今，國王不尊重憲法，不把人民看在眼裡。因此，我們要重申人民就是一切，我們的目標便是拯救他們脫離貧窮和痛苦。

17. 資料一的說法最可能是何人的主張？ (A)拿破崙 (B)羅伯斯比 (C)梅特涅 (D)路易十四。
18. 資料一所說的破壞一切的瘋狂想法，以及資料二所說「人民就是國家」的精神，最可能受下列哪個歷史事件影響而發展？ (A)工業革命 (B)科學革命 (C)法國大革命 (D)維也納會議。
19. 上述這兩種說法最可能出現在哪個時代？
(A)獨立革命成功後的美國 (B)拿破崙大軍壓境後的俄國 (C)維也納會議後的歐洲 (D)完成國會改革後的英國。
20. 從這兩段資料可看出當時歐洲存在何種現象？
(A)沒有人挑戰專制王權 (B)統治者與人民的歧見 (C)民主制度是普遍價值 (D)政府都依據憲法施政。

正確答案：DACDB ADDBA ACABC BCCCB

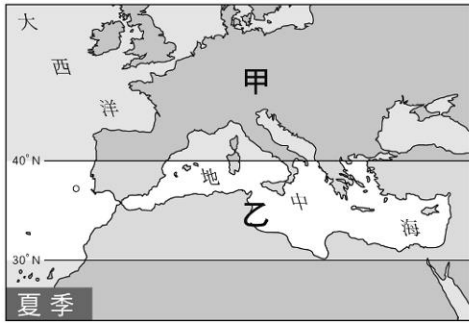
地理題庫

- 1、 中亞地區人口多集中於河谷平原，產業活動以灌溉農業為主。請問：其重要的經濟作物為何？
(A)小麥 (B)橄欖 (C)可可 (D)棉花。
- 2、 位於阿拉伯聯合大公國，以帆船飯店、哈里發塔聞名的杜拜，其金融觀光及建築業能蓬勃發展，與該國開採何項資源關係密切？ (A)黃金 (B)石油 (C)鑽石 (D)鐵砂。
- 3、 新聞報導：「……石油價格將在明日清晨調漲。」大仁上網查詢有關「石油價格」的國際組織資料。請問：他該輸入下列哪個國際組織的簡稱？ (A)EU (B)WTO (C)OPEC (D)APEC。
- 4、 網路搜尋「喀斯特」地形的圖片，最可能看到下列何種景觀？ (A)冰蝕湖 (B)海蝕崖 (C)溶蝕洞穴 (D)風蝕窪地。

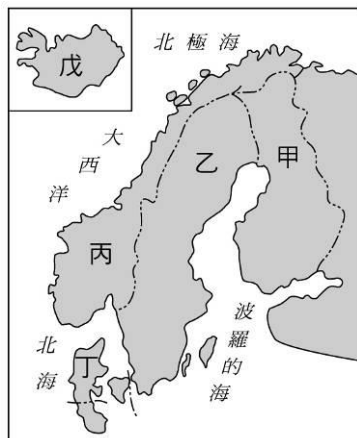


天主教恆毅中學 106 學年度第 1 學期國三社會科 補考試題庫

- 5、 新任教宗「方濟各」是首位出身於美洲、南半球與耶穌會的教宗，西元 2013 年 3 月 14 日在□□舉行的教宗就職儀式後，正式成為第 266 任教宗。□□是天主教的聖地，雖是世界面積最小的國家，但卻是無形世界中力量最大的國家，有「神的國度」之稱。請問：這個國家位在哪個城市內的西北角？
- (A)希臘雅典 (B)義大利羅馬 (C)西班牙馬德里 (D)葡萄牙里斯本。
- 6、 附圖為地中海地區 7 月的氣壓帶示意圖。請問：圖中「乙」是哪個行星風系帶？
- (A)西風帶 (B)東北信風帶 (C)副熱帶高氣壓帶 (D)赤道無風帶。



- 7、 往來英國與法國除了海運與空運外，還可選擇搭乘歐洲之星列車，穿越英法海底隧道，大幅縮短兩國之間的時空距離。請問：英法海底隧道是穿越哪個海峽？
- (A)直布羅陀海峽 (B)英吉利海峽 (C)博斯普魯斯海峽 (D)達達尼爾海峽。
- 8、 這個國家充分利用自然資源，將地熱作為發電能源，除了供應一般民生需求，還可發展溫室栽培、養殖漁業，對於環保意識高漲，希望減少核能發電的臺灣而言，是一個很值得學習的國家。上述中的國家位於附圖中的何處？
- (A)乙 (B)丙 (C)丁 (D)戊。



- 9、 根據新聞報導：「南韓與□□簽訂了自由貿易協定(FTA)，由於臺、韓銷往當地的產品相近，臺灣的產品競爭力將大降，尤其以電機設備、鋼鐵、汽車、塑膠與機械設備等五大產業影響最大，因為將比南韓增加 16~55%的關稅成本。而□□至西元 2016 年止已擁有 28 個會員國，會員國間的人員、貨物、勞力、資金相互流通，還發行共通貨幣，是區域統合的典範。」請問：上述報導中的□□應是哪個組織？
- (A)亞太經濟合作會議 (B)世界貿易組織 (C)東南亞國協 (D)歐洲聯盟。



天主教恆毅中學 106 學年度第 1 學期國三社會科 補考試題庫

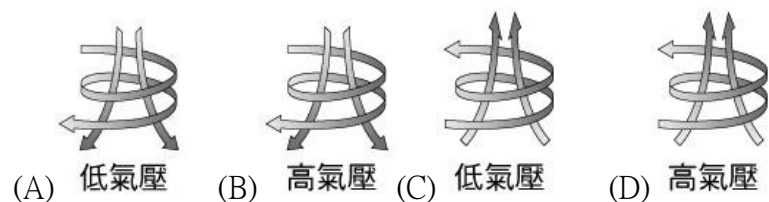
- 10、小傑剛旅行回來，附圖為他所拍攝的東正教教堂照片，教堂外部是洋蔥型屋頂、色彩繽紛與華麗的拜占庭式建築風格。請根據建築物的特色加以判斷，小傑應是去了下列哪個國家旅行？ (A)英國 (B)法國 (C)義大利 (D)俄羅斯。



- 11、水運曾是深入陸地最主要的交通方式，河岸林立的城堡是水運發達時的重要地標，若將東歐的城堡分布畫在地圖上，應與下列哪條河流的分布最有關係？ (A)萊因河 (B)多瑙河 (C)塞納河 (D)泰晤士河。
- 12、小美想前往歐洲旅行，親自感受「百塔之城」布拉格的迷人風貌。請問：她應到哪個國家方能如願？ (A)捷克 (B)奧地利 (C)匈牙利 (D)義大利。
- 13、北美洲北緯 40 至 60 度的太平洋沿岸地區，為溫帶海洋性氣候。請問：其氣候特色主要受到下列哪些因素的影響？ (A)西風、暖流 (B)地形、暖流 (C)西風、涼流 (D)西風、副熱帶高壓。
- 14、「矽谷」是高科技事業雲集的美國加州聖塔克拉拉谷的別稱，位於舊金山灣區南部。最早是研究和生產以矽為基礎的半導體晶片的地方，因此得名。請問：「矽谷」位於附圖中何處？ (A)甲 (B)乙 (C)丙 (D)丁。



- 15、美國的東南部沿海，在夏、秋時常遭受颶風侵襲，損失慘重。請問：下列何者最接近颶風型態的示意圖？



- 16、美國、墨西哥的邊境區設立許多工廠，這些工廠的設立與下列哪個組織關係最密切？ (A)EU (B)OPEC (C)APEC (D)NAFTA。
- 17、喜愛攝影的小志一直渴望拍攝嘉年華會中，森巴舞者的熱情奔放與華麗裝扮，為達成此願望他應前往下列哪個國家，參與全球最盛大的森巴嘉年華會？ (A)阿根廷 (B)墨西哥 (C)智利 (D)巴西。

- 18、「亞馬孫流域原是一片茂密的森林，樹種繁多，樹木高低成層，為全球最豐富的生物基因寶庫區。近年來，因人口



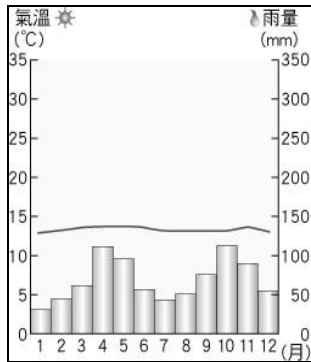
天主教恆毅中學 106 學年度第 1 學期國三社會科 補考試題庫

的激增，為追求經濟發展，森林大量被砍伐，可能導致人類的浩劫，而引發全球關切。」請問：上述的森林區，最可能位於哪個國家境內？

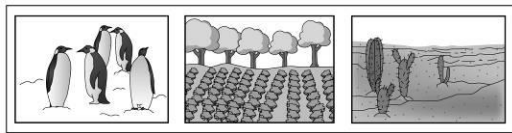
- (A)巴西 (B)印度 (C)阿根廷 (D)墨西哥。

19、附圖為南美洲哥倫比亞的首都—波哥大的氣候圖。由圖中資料判斷，下列何者為影響其氣溫特徵的主要因素？

- (A)緯度較高 (B)寒流經過 (C)地勢高聳 (D)暖流流經。



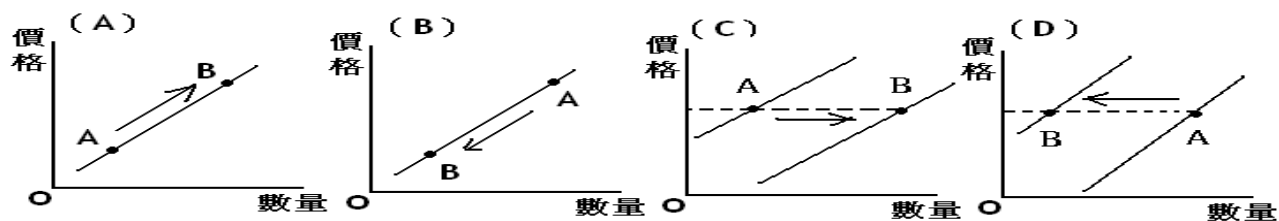
20、附圖為某國家的景觀特色。企鵝表示該國具有較冷溼的氣候、灌木林是溫帶地中海型氣候的特徵、沙漠中的仙人掌則表示為沙漠氣候。請問：這個國家最可能為下列何者？ (A)祕魯 (B)智利 (C)巴西 (D)墨西哥。



題號	答案	題號	答案	題號	答案	題號	答案	題號	答案
1	D	2	B	3	C	4	C	5	B
6	C	7	B	8	D	9	D	10	D
11	B	12	A	13	A	14	D	15	C
16	D	17	D	18	A	19	C	20	B

公民題庫

(C)01. 芷綸看到這則新聞：「為了帶動國內太陽能產業的發展，即日起，政府將進行太陽能業者的補貼措施，使國內的太陽能相關產品更有競爭力，以外銷到歐美各國。」請問：新聞中政府宣佈補貼太陽能業者，則太陽能產品的供給曲線會有怎樣的變化？(圖中A、B兩點代表變動前後的情形)



(A)02. 隨著國民所得的提高，國民消費型態將呈現下列哪三項趨向？ (甲)生活必需品的消費占所得比例將逐漸減少 (乙)個人、家庭消費隨所得增加而提高 (丙)家庭用於休閒、教育等的支出占所得比例逐漸上升 (丁)家庭用於食物支出占所



天主教恆毅中學 106 學年度第 1 學期國三社會科 補考試題庫

得比例逐漸上升

- (A)甲乙丙
- (B)甲乙丁
- (C)甲丙丁
- (D)乙丙丁

(C)03.祥瑜在報紙上看到了下列這則臺灣之光吳寶春師傅的故事，請問：故事中『』屬於生產要素中的自然資源者總共有幾個？

- (A)3 個
- (B)4 個
- (C)5 個
- (D)6 個

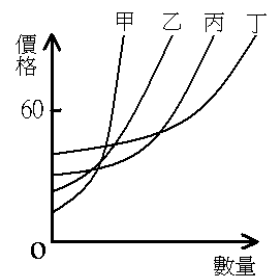
2010 年『吳寶春先生』奪下『世界麵包大師賽』冠軍的頭銜，這次他得獎的作品是：荔枝玫瑰麵包。這種麵包是將『麵團』放入『木桶』中，用『小米酒』與『荔枝酒』浸泡 20 小時，再經『師傅』揉和放入『荔枝乾』以及『玫瑰花瓣』，最後用專業的『烤箱』加以烘焙。出爐的麵包散發出迷人典雅的香味，也難怪『麵包店』外的『顧客』早已大排長龍！

(C)04.振達原本在新竹園區上班，每月薪水高達新台幣6萬元，且一年可領15個月的薪水。但為了自己的夢想，他計畫前往德國就讀博士課程，估算完成學業大約要花兩年的時間，而留學費用一年需要花費新臺幣80萬元。請問：振達赴德國留學兩年的機會成本是多少？

- (A)144萬
- (B)304萬
- (C)340萬
- (D)380萬

(D)05.右圖是甲、乙、丙、丁四家文具廠商生產鉛筆盒的供給曲線。由圖中判斷，假設這四家廠商販賣鉛筆盒的售價均訂為 60 元，而且所有鉛筆盒都賣完，請問：哪家廠商的銷貨收入最高？

- (A)甲
- (B)乙
- (C)丙
- (D)丁



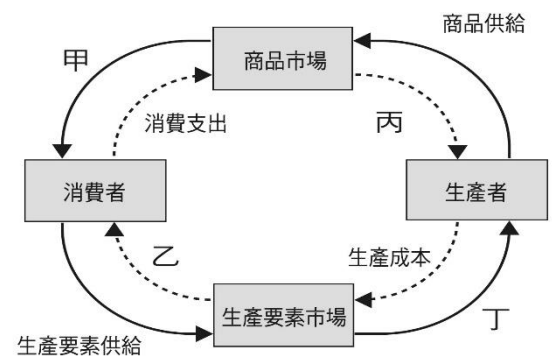
1* 1

(A)06.以下為李氏夫婦的對話。李先生：「這個月信用卡帳單要繳 1000 元。」李太太：「抽屜裡有 1000 元，你拿去便利商店繳，順便幫我買一罐醬油。」李先生：「那我從抽屜多拿 200 元去買醬油囉！」根據對話，判斷下列敘述何者正確？

- (A)「付信用卡帳單 1000 元」發揮貨幣的「債務清償」功能
- (B)「信用卡」俗稱塑膠貨幣是一種真正的貨幣
- (C)「買醬油的 200 元」發揮貨幣的「價值儲存」功能
- (D)「抽屜」發揮了發揮貨幣的「交易媒介」功能

(C)07.根據右圖(經濟活動循環圖)，哪個經濟行為是發生在「乙」的部分？

- (A)鴻海支付員工薪資
- (B)銀貴KTV購買大尺寸螢幕以更新設備
- (C)爸爸這個月領了十萬元的業績獎金
- (D)許多民眾在京站百貨周年慶時消費





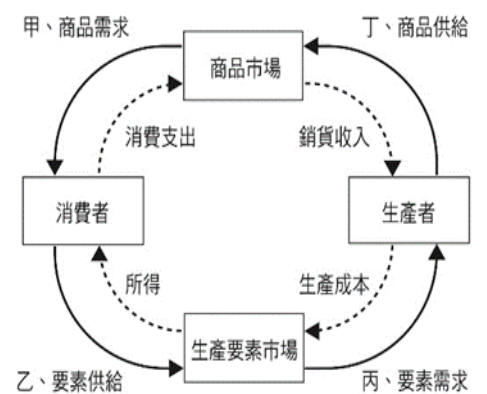
天主教恆毅中學 106 學年度第 1 學期國三社會科 補考試題庫

(C)080.右表是魯賓遜與星期五生產一頂帽子與一雙鞋子的時間表(一天工時為 12 小時)，若依據比較利益原理，兩人應如何分工?

	帽子	鞋子
魯賓遜	2 小時	6 小時
星期五	1 小時	2 小時

- (A)魯賓遜生產鞋子享有絕對利益，由他來生產鞋子。
- (B)魯賓遜生產帽子的機會成本較高由他來生產帽子；星期五生產鞋子的機會成本較高由他來生產鞋子。
- (C)魯賓遜生產帽子的機會成本較低由他來生產帽子；星期五生產鞋子的機會成本較低由他來生產鞋子
- (D)魯賓遜生產鞋子的機會成本較低由他來生產鞋子；星期五生產帽子的機會成本較低由他來生產帽子

(B)09.當市場上商品價值持續下滑，仍舊無法刺激消費需求時，廠商只好繼續再降價，若還是沒有消費者上門時，廠商最後會①因庫存過多，收入減少導致企業虧損。為降低成本，②企業只能採取裁員、倒閉等措施。根據上述①②劃線部分之內容判斷，依序為附圖(經濟活動循環圖)之哪一部份?



- (A)甲、丁 (B)丁、丙 (C)丙、乙 (D)甲、丙

(B)10.承上題，上述低物價、高失業率的經濟現象，可能導致剛投入就業市場的社會新鮮人發生求職困境。請問：此困境會發生在附圖中的哪一部分?

- (A) 甲 (B) 乙 (C) 丙 (D) 丁